

14.12.2016

Radwanice, 12.12.2016r.

GpII.6220.12.2016

POSTANOWIENIE O ODMOWIE WSZCZĘCIA POSTĘPOWANIA

Na podstawie art. 61 a § 1 ustawy z dnia 14 czerwca 1960 roku Kodeks postępowania administracyjnego (Dz. U z 2016r., poz. 23) po rozpatrzeniu wniosku Związku Gmin Zagłębia Miedziowego, ul. Mała 1, 59-100 Polkowice, z dnia 07.12.2016 r., reprezentowanego przez pełnomocnika – Pana Piotra Sadowskiego, Biuro Rzecznostwa i Ekonomii Środowiska CODEX Sadowski i Wspólnicy Spółka Jawna, ul. Stachury 9, 63-000 Środa Wlkp. w sprawie wydania decyzji o środowiskowych uwarunkowaniach dla planowanego przedsięwzięcia: **„Budowa punktu selektywnego zbierania odpadów komunalnych dla Gminy Radwanice”, na działce nr 93/23, obręb Radwanice;**

POSTANAWIAM

odmówić wszczęcia postępowania o wydanie decyzji o środowiskowych uwarunkowaniach dla przedsięwzięcia: **„Budowa punktu selektywnego zbierania odpadów komunalnych dla Gminy Radwanice”, na działce nr 93/23, obręb Radwanice** z uwagi na to, że planowane przedsięwzięcie nie kwalifikuje się do przedsięwzięć określonych w rozporządzeniu Rady Ministrów z dnia 9 listopada 2010 roku w sprawie przedsięwzięć mogących znacząco oddziaływać na środowisko (Dz. U. z 2016 r., poz.71).

UZASADNIENIE

W dniu 08.12.2016r. do Wójta Gminy Radwanice wpłynął wniosek Związku Gmin Zagłębia Miedziowego, ul. Mała 1, 59-100 Polkowice, z dnia 12.04.2016 r., reprezentowany przez pełnomocnika – Pana Piotra Sadowskiego, Biuro Rzecznostwa i Ekonomii Środowiska CODEX Sadowski i Wspólnicy Spółka Jawna, ul. Stachury 9, 63-000 Środa Wlkp., z dnia 07.12.2016 r. o wydanie decyzji o środowiskowych uwarunkowaniach dla planowanego przedsięwzięcia **„Budowa punktu selektywnego zbierania odpadów komunalnych dla Gminy Radwanice”, na działce nr 93/23”, obręb Radwanice.**

Ponieważ planowane przedsięwzięcie nie kwalifikuje się do przedsięwzięć określonych w aktualnie obowiązującym rozporządzeniu Rady Ministrów z dnia 9 listopada 2010 roku w sprawie przedsięwzięć mogących znacząco oddziaływać na środowisko (Dz. U. z 2016 r, poz. 71), nie jest wymagane uzyskanie dla niego decyzji o środowiskowych uwarunkowaniach.

Biorąc powyższe pod uwagę orzeczono jak w sentencji decyzji.

POUCZENIE

Na postanowienie służy zażalenie do Samorządowego Kolegium Odwoławczego w Legnicy za pośrednictwem Wójta Gminy Radwanice w terminie 7 dni od dnia otrzymania.



Z up. WÓJTA
Józef Machera
Sekretarz Gminy

Otrzymują:

1. Związek Gmin Zagłębia Miedziowego, ul. Mała 1, 59-100 Polkowice
2. Pan Piotr Sadowski, Biuro Rzecznostwa i Ekonomii Środowiska CODEX Sadowski i Wspólnicy Spółka Jawna, ul. Stachury 9, 63-000 Środa Wlkp.
3. a/a

Sprawę prowadzi:

Rafał Sipiński – inspektor ds. melioracji i ochrony środowiska
tel.: 76 759 20 37, e-mail: rafal.sipi@radwanice.pl

Na podstawie ustawy z dnia 16 listopada 2006 r. o opłacie skarbowej (t.j. Dz.U. 2015 poz. 783) pobrano opłatę za udzielenie pełnomocnictwa w wysokości 17,00 zł

Radwanice, dnia 09.11.2016 r.

GpV.6727.1.144.2016

Urząd Gminy Radwanice
Referat Gospodarczy

**WYPIS Z MIEJSCOWEGO PLANU ZAGOSPODAROWANIA PRZESTRZENNEGO
SIEDLISKA I TERENÓW ROZWOJOWYCH WSI RADWANICE**

Uchwała Nr XXXIII/182/02 Rady Gminy w Radwanicach z dnia 25 kwietnia 2002 r.
Dz. Urz. Woj. Dolnośląskiego Nr 159 poz. 2164

Działka nr ewid. 93/23, obręb Radwanice położona jest w terenie o symbolu: P/S/UC - Przemysł, bazy, składy; Usługi komercyjne niesprecyzowane z zielenią towarzyszącą (100%).

UCHWAŁA Nr XXIII/182/02

RADY GMINY W RADWANICACH

z dnia 25 kwietnia 2002 r.

**w sprawie uchwalenia miejscowego planu zagospodarowania przestrzennego siedliska
i terenów rozwojowych wsi Radwanice**

Na podstawie art. 7 ust. 1, art. 18 ust. 2 pkt 5, art. 40 ust. 1 ustawy z dnia 8 marca 1990 r. o samorządzie gminnym (Dz. U. z 2001 r. Nr 142, poz. 1591 z późn. zm.) oraz art. 26 ustawy z dnia 7 lipca 1994 r. o zagospodarowaniu przestrzennym (tekst jednolity w Dz. U. z 1999 r. Nr 15, poz. 139 z późn. zm.), w związku z uchwałami własnymi nr XXII/125/01 z dnia 15 stycznia 2001 r. i nr XXV/134/01 z dnia 11 maja 2001 r. Rada Gminy w Radwanicach uchwala, co następuje:

§ 1

1. Uchwala się miejscowy plan zagospodarowania przestrzennego siedliska i terenów rozwojowych wsi Radwanice w granicach określonych w studium uwarunkowań i kierunków zagospodarowania przestrzennego, uchwalonego przez Radę Gminy Radwanice uchwałą nr II/10/98 z dnia 14 listopada 1998 r.
2. Plan wymieniony w pkt 1 stanowi zmianę miejscowego ogólnego planu zagospodarowania przestrzennego gminy Radwanice, uchwalonego przez Gminną Radę Narodową w Radwanicach uchwałą nr XI/47/90 z dnia 30 marca 1990 r. (Dz. Urz. Woj. Legnickiego Nr 15/90, poz. 216).
3. Na plan składają się niniejsza uchwała i rysunek planu w skali 1:2000, stanowiący załącznik nr 1 do uchwały.

§ 2

Przedmiot ustaleń planu obejmuje:

- a) przeznaczenie terenów oraz linie rozgraniczające tereny o różnych funkcjach lub różnych zasadach zagospodarowania,

- b) linie rozgraniczające ulice, place oraz drogi publiczne oraz tereny niezbędne do wytyczenia ścieżek rowerowych,
- c) tereny przeznaczone do realizacji celów publicznych oraz linie rozgraniczające te tereny,
- d) granice i zasady zagospodarowania terenów i obiektów podlegających ochronie,
- e) zasady obsługi w zakresie infrastruktury technicznej oraz linie rozgraniczające tereny tej infrastruktury,
- f) lokalne zasady kształtowania zabudowy, w tym linie zabudowy i gabaryty obiektów, zasady i warunki podziału terenów na działki budowlane, szczególne warunki zagospodarowania terenów,
- g) zasady ochrony środowiska przyrodniczego, kulturowego i zdrowia ludzi, prawidłowego gospodarowania zasobami przyrody oraz ochrony gruntów rolnych i leśnych,
- h) szczególne warunki zagospodarowania terenów, w tym wynikające z zachowania bezpieczeństwa powszechnego w terenie górniczym, w tym zakazy zabudowy,
- i) tereny, na których przewiduje się stosowanie systemów indywidualnych lub grupowych oczyszczania ścieków, w tym zbiorników bezodpływowych,
- j) tymczasowe sposoby zagospodarowania oraz użytkowania terenów,
- k) granice obszarów rehabilitacji istniejącej zabudowy i infrastruktury technicznej oraz granice przekształceń obszarów zdegradowanych oraz
- l) skutki prawne uchwalenia planu.

Rozdział I

Przepisy ogólne

§ 3

1. Ustala się przebieg linii rozgraniczających tereny o różnych sposobach użytkowania jako:
 - 1) obowiązujących – wyznaczonych na rysunku planu liniami ciągłymi,
 - 2) orientacyjnych – wyznaczonych na rysunku planu liniami przerywanymi, podlegających uściśleniu w toku ustalania warunków zabudowy i zagospodarowania terenu.
2. Ustala się, jako orientacyjne, linie wewnętrznych podziałów w obrębie terenów o jednorodnych sposobach użytkowania.
3. Ustala się zasady zagospodarowania terenów wynikające z ochrony środowiska:
 - 1) działalność inwestycyjna i funkcjonowanie obiektów nie powinny powodować zagrożeń dla środowiska i zdrowia ludzi, uciążliwość wynikająca z prowadzonej działalności nie może przekraczać granic własnej działki,
 - 2) zaleca się stosowania do celów grzewczych przyjaznych dla środowiska paliw – docelowo energii elektrycznej, oleju opałowego i gazu,
 - 3) usuwanie odpadów według stosowanego w gminie systemu gospodarki komunalnej ze składowaniem na wysypisku centralnym,
 - 4) ustala się ochronę i zaleca powiększanie zasięgów istniejących zadrzewień i zadrzewień śródpolnych, wzdłuż dróg oraz zakładanie zieleni izolacyjnej w obrębie zabudowy i poza nimi,

5) ustala się ochronę istniejących cieków i terenów podmokłych oraz obowiązek ich bieżącego utrzymywania w stanie niepowodującym podmakania terenów sąsiednich,

6) ograniczenie obsady i dostosowanie technologii produkcji zwierzęcej do wielkości nie pogarszających stanu środowiska (do 50 DJP w wypadku hodowli bezściołowej i 100 DJP w wypadku hodowli ściółowej),

7) ustalenie zasady niezabudowywania gruntów rolnych niewskazanych wprost do zabudowy.

4. Ustala się zasady zagospodarowania terenów w sposób wynikający z ochrony środowiska kulturowego:

1) ochronę obiektów i zespołów przestrzennych: kościoła (nr rejestru zabytków 399/L), dworu i parku dworskiego (nr rejestru zabytków 436/L i 557/L), oraz domu mieszkalnego nr 138 (nr rejestru zabytków 400/L),

2) ochronę obiektów o walorach kulturowych ujętych w ewidencji dóbr kultury niewpisanych do rejestru zabytków, numeracja jak na rysunku planu): budynków mieszkalnych przy ul. Spadzistej 1, 2/1 i 2a (dawne nr 12, 14, 16), mieszkalno-gospodarczych przy ul. Spadzistej 3, 5 i 7 (d. nr 24, 22, 20), biurowych i usługowych (dawniej częściowo – mieszkalnych) przy ul. Głogowskiej 45, 47, 49, 51, 53 i 55 (d. nr 45, 42–46), mieszkalnych: przy ul. Głogowskiej 57 (d. nr 52), Parkowej 7 (d. nr 53), 2 (d. nr 57) i 11 (d. nr 59), Przemysłowej 3 (d. nr 63) i 9 (d. nr 82 i 83), 29 (d. nr 122), 59 (d. nr 169), stodoła przy ul. Przemysłowej 10 (d. nr 88), budynek mieszkalny przy ul. Szkolnej 12 (d. nr 97), budynek gospodarczy, stodoła i obora przy ul. Przemysłowej 29 (d. nr 122), stodoła przy ul. Włókienniczej 2 (d. nr 129), Przemysłowej 26 (d. nr 136) i ul. Szkolnej 21 (d. nr 119), budynki mieszkalne przy ul. Przemysłowej 37 i 39 (d. nr 136 i 138), budynek gospodarczy przy ul. Przemysłowej 39 (d. nr 138), stodoła przy ul. Przemysłowej nr 43 (d. nr 140), magazyn przy ul. Przemysłowej 45a (d. nr 146), dwór przy ul. Przemysłowej 45 (d. nr 147), budynek mieszkalno-gospodarczy, obora i stodoła przy ul. Przemysłowej 42 (d. nr 152), budynek mieszkalno-gospodarczy przy ul. Przemysłowej 55 (d. nr 160), domy mieszkalne przy ul. Przemysłowej 59 (d. nr 164), teren dawnego cmentarza (na rys. planu ZC/ZP) oraz teren, zabudowania i inne obiekty dawnego folwarku, znajdujące się na działkach nr 340/1, 341, 342, 343, cz. 344 i 345, 346, 347, 348/1, 348/2,

3) ochronę konserwatorską stanowisk archeologicznych: nr 1 – śladu osadniczego z epoki kamienia/II okres epoki brązu i nr 9 – grodzisko a XIV–XV w.,

4) ustala się priorytet wymagań konserwatorskich nad działalnością inwestorską i gospodarczą,

5) działalność w zespołach zabytkowych: dworsko--parkowym i kościelnym winna zmierzać do rehabilitacji układu przestrzennego, budynków i budowli oraz terenów zielonych poprzez:

a) zachowania historycznego układu przestrzennego, tj. kompozycji wnętrza urbanistycznego i układu zieleni,

b) konserwacji zachowanych elementów układu przestrzennego i eliminacji lub zastąpienia zielenią oraz, w miarę możliwości, usunięcia elementów dysharmonicznych, jak napowierzchniowych elementów ujęcia wody, wiat i komórek gospodarczych, masztu antenowego,

c) dostosowania nowej zabudowy do historycznej kompozycji przestrzennej w zakresie sytuacji, skali, bryły, zastosowania materiałów, podziałów architektonicznych oraz usunięcia lub przebudowy obiektów dysharmonicznych,

d) modernizację techniczną wewnątrz obiektów do współczesnych standardów, bez naruszania konstrukcji budynków,

6) wszelkie roboty budowlane i inwestycyjne oraz zmiany funkcjonalne i własnościowe w obszarach wymienionych w punkcie 4, wymagają zezwolenia i podlegają uzgodnieniu ze służbą ochrony zabytków. Inwestor jest zobowiązany uzyskać stosowne zezwolenie przed wystąpieniem o pozwolenie na budowę lub przebudowę,

7) ustala się obowiązek uzgadniania ze służbą ochrony zabytków zamiarów przebudowy, rozbudowy bądź rozbiórki obiektów o walorach kulturowych,

8) dla terenu, objętego rysunkiem planu, ustanawia się strefę obserwacji archeologicznej OW oraz ustala obowiązek zapewnienia przez inwestora nadzoru i ewentualnych badań archeologicznych, na które należy uzyskać pisemne zezwolenie organu służby ochrony zabytków.

5. Ustala się obsługę komunikacyjną obszaru:

1) zewnętrzną – droga krajowa nr 12 – w I etapie po śladzie istniejącym (dawana droga krajowa nr 299) przez wieś w kierunku N – S, docelowo klasy G 1/2, z zarezerwowaniem pasa szerokości 25 m pod obwodnicę Radwanic, o szerokości jezdni 6–7 m, z obniżeniem kategorii do Z 1/2 po wybudowaniu obwodnicy,

2) wewnętrzną – przez oś komunikacyjną, która prowadzi istniejącymi drogami powiatowymi nr nr 20143 i 20149 kategorii Z 1/2 o szerokości w liniach rozgraniczenia 15 m z poszerzeniem pasa drogowego w miejscach, gdzie jest to możliwe ze względu na zabudowę i zagospodarowania terenów przyległych do 20 m, przy czym poszerzenie to nie może odbyć się kosztem terenu zabytkowego parku, wewnątrz obszaru zabudowanego o przekroju ulicznym, poza obszarem zabudowanym o przekroju szlakowym, szerokość drogi w liniach rozgraniczenia – jak w stanie istniejącym, szerokość jezdni dla kategorii Z – 6 m, przy czym dopuszcza się 5 m,

3) przy drodze krajowej nr 12 oraz drogach klasy Z, a w miarę możliwości pozostałych ustala się obowiązek budowy chodników,

4) bezpośrednio – istniejącymi ulicami: lokalnymi L 1/2, i dojazdowymi D 1/2 z placykami manewrowymi o przekrojach ulicznych i szerokościach w liniach rozgraniczenia – jak w stanie istniejącym i szerokościach jezdni 5 lub 6 m, rolniczymi drogami gruntowymi, oznaczonymi symbolami DR,

5) trasę ścieżki rowerowej z Kłobuczyna w gm. Gaworzyce do Polkowic przez Lipin, Radwanice, Kłębanowice i Sieroszowice, częściowo w pasie drogi nr 20143,

6) miejsca postojowe należy wyznaczać na terenie działek poszczególnych inwestorów, poza pasami drogowymi,

7) dostępność komunikacyjną osobom niepełnosprawnym należy zapewnić wg przepisów szczególnych w sprawie warunków, jakim powinny odpowiadać budynki i ich usytuowanie.

6. Ustala się zasady uzbrojenia terenu:

1) ustala się:

a) zaopatrzenie w wodę z istniejącego wodociągu grupowego zasilanego z ujęcia w Radwanicach z rozbudową sieci rozdzielczej z uwzględnieniem lokalizacji hydrantów dla potrzeb przeciwpożarowych,

b) odprowadzenie ścieków sanitarnych z wsi systemem rurociągów grawitacyjnych i tłocznych do oczyszczalni mechaniczno-biologicznej w Radwanicach adaptowanej z oczyszczalni b. roszarni, wielkości działki nowo projektowanej przepompowni należy dobrać na etapie koncepcji stosownie do uwarunkowań technicznych układu sieci i uwarunkowań przestrzennych lokalizacji przepompowni,

c) odprowadzenie wód opadowych – systemem rowów do przepływającego przez Radwanice strumienia Młynówka za zgodą administratora sieci melioracyjnej,

d) zaopatrzenie w gaz z istniejącej sieci gazociągów średniego ciśnienia z reduktorami u poszczególnych odbiorców,

e) zaopatrzenie w energię elektryczną z istniejącej sieci średniego napięcia poprzez istniejące słupowe stacje transformatorowe oraz stacje projektowane,

f) uzbrojenie w sieć telekomunikacyjną z sieci istniejącej, kablami podziemnymi, dopuszcza się lokalizację stacji bazowych telefonii komórkowej w pierwszej kolejności na terenach PS, U, następnie gdzie indziej, o ile pozwoli na to wykonana uprzednio ocena oddziaływania na środowisko.

3) ustala się, że nowo projektowane sieci uzbrojenia, wymienione w punkcie 1 należy projektować w pasach rozgraniczających ulice i drogi w uzgodnieniu z ich zarządcami, w wypadkach uzasadnionych przez względy techniczne lub inne uwarunkowania terenowe sieci można prowadzić poza pasem rogowym w uzgodnieniu z właścicielami nieruchomości,

4) zaleca się lokalizowanie obiektów i urządzeń towarzyszących na terenach wskazanych pod zabudowę,

5) ustala się wykorzystanie istniejącego uzbrojenia dla potrzeb realizacji planu,

6) ustala się zasadę kompleksowego projektowania dróg z uzbrojeniem technicznym wyprzedzająco względem inwestycji kubaturowych projektowanych przy drogach.

7. Ustala się ogólne zasady kształtowania zabudowy:

1) dopuszcza się zabudowę wyłącznie na terenach wskazanych w planie,

2) ustala się zasadę budowy nowych obiektów z zastosowaniem do licowania materiałów naturalnych jak cegła, tynk, drewno itp., ustala się zakaz stosowania elewacyjnych elementów wykończeniowych typu "siding", wykonanych z tworzyw sztucznych,

3) ustala się maksymalną wysokość nowo projektowanych obiektów na dwie kondygnacje nadziemne, przy czym jako kondygnacje drugie powinny być wykorzystywane poddasza mieszkalne,

4) zakazuje się stosowania dachów o połaciach mijających się na wysokości kalenicy oraz dachów o asymetrycznych nachyleniach połaci,

5) zaleca się stosowania dachówek ceramicznych, dopuszcza się inne materiały o kolorze i fakturze podobnej do nich,

6) zaleca się dążenie do przebudowy istniejących budynków niespełniających warunków ppkt 2 i 3) celem ujednolicenia charakteru zabudowy,

7) nowe budynki należy sytuować wzdłuż ulic z zachowaniem obowiązujących linii zabudowy jak na rysunku planu,

8) zaleca się wykorzystywanie istniejących granic działek jako elementów wewnętrznych podziału terenu; w innych przypadkach należy opracowywać projekty podziału w sposób określony w przepisach szczególnych, tylne granice terenów przeznaczonych do zabudowy określać w warunkach zabudowy i zagospodarowania terenu i wyznaczać w projektach zagospodarowania terenu, będących częściami projektów budowlanych – w zależności od zamiarów inwestorów,

9) ogrodzenia ażurowe estetyczne wysokości 1,50 m z drewna, metalu (z wykluczeniem elementów odpadowych) lub inne jak słupki ceglane, kamienne itp.,

10) wprowadza się zalecenie rehabilitacji zabudowy i zagospodarowania na terenach baz produkcyjnych i obsługi rolnictwa byłego sektora uspołecznionego. Dotyczy to baz byłych SKR i RSP oznaczonych na rysunku planu RPU i RPO oraz zabytkowego zespołu parkowego, oznaczonego symbolem ZP(z).

Rozdział II

Ustalenia dotyczące bezpieczeństwa powszechnego i zasad postępowania w granicach terenu górniczego "Sieroszowice I"

§ 4

Określa się następujące cechy wpływów eksploatacji górnicznej, która będzie prowadzona w latach 2001–2013, na powierzchni terenu:

1) wschodnia część terenu objętego planem znajduje się w zasięgu obszaru i terenu górniczego "Sieroszowice I",

2) większość obszaru objętego planem znajduje się poza bezpośrednim zasięgiem wpływów eksploatacji górnicznej; granicę tę zaznaczono na rysunku planu,

3) na obszarze objętym planem nie są prognozowane obniżenia terenu jako skutki eksploatacji górnicznej,

4) część terenu objęty planem znajduje się w strefie prognozowanych przyspieszeń drgań podczas występowania zjawisk parasejsmicznych o parametrach $a = 200 \text{ mm/s}^2$ i $v = 16 \text{ mm/s}$, co odpowiada 5. kategorii w skali MSK – 64, część terenu – w strefie o parametrach $a = 100 \text{ mm/s}^2$ i $V = 8 \text{ mm/s}$, co odpowiada kategorii 4.

§ 5

W związku z prognozowanymi wpływami eksploatacji górnicznej, o których mowa w § 4, ustala się:

1) obowiązek wykonania przez przedsiębiorcę prowadzącego eksploatację górniczną oceny stanu technicznego budynków i innych obiektów technicznych przed rozpoczęciem eksploatacji złoża na terenie górnicznym objętym planem,

2) w nowo stawianych i modernizowanych budynkach należy stosować konstrukcje a w istniejących – w razie potrzeby – zabezpieczenia konstrukcyjne, wytrzymałe na wstrząsy parasejsmiczne – wykonane na koszt przedsiębiorcy prowadzącego eksploatację górniczną,

3) przepis pkt 1 stosuje się odpowiednio do dróg, mostów, przepustów i innych obiektów inżynierskich, budowli ziemnych oraz obiektów i sieci infrastruktury technicznej,

4) w pracach związanych z melioracjami wodnymi należy uwzględnić ustalenia pkt 1, oraz konieczność sukcesywnego likwidowania niepożądanych skutków ewentualnego osiadania

terenu, będącego skutkiem eksploatacji górniczej, jak podtapianie, zagrożenie powodziowe i inne,

5) w sprawie prowadzenia eksploatacji złoża oraz likwidowania i wynagradzania skutków eksploatacji górniczej mają zastosowanie przepisy szczególne ustawy z dnia 4 lutego 1994 r. - Prawo geologiczne i górnicze (Dz. U. Nr 27, poz. 96 z późn. zm.) oraz Kodeksu cywilnego.

Rozdział III

Przepisy szczegółowe

Ustalenia planu dla terenów wyodrębnionych przez linie rozgraniczające

§ 6

1. Na rysunkach planu wydzielono tereny o jednym lub wielu sposobach użytkowania.
2. Ustalenia §§ 7–28 stosuje się odpowiednio, przy czym dla terenów o wielu funkcjach obowiązują łączne ustalenia dotyczące poszczególnych funkcji.
3. Do ustaleń dotyczących wszystkich terenów, wymienionych w §§ 7–28 stosuje się przepisy §§ 3 i 5 w zakresie odpowiadającym specyfice określonego terenu.

[...]

Rozdział IV

Przepisy przejściowe i końcowe

§ 29

Do czasu realizacji ustaleń planu tereny nim objęte pozostają w obecnym użytkowaniu.

§ 30

Jeżeli właściciel zbywa nieruchomość, której wartość, skutkiem uchwalenia planu, wzrosła, Wójt Gminy Radwanice pobiera decyzją jednorazową opłatę, równą 15% wzrostu wartości nieruchomości.

§ 31

Zobowiązuje się inwestorów wykonujących prace ziemne na terenach niewymienionych w § 3 pkt 3 do zgłaszania wszelkich znalezisk o charakterze historycznym do właściwego organu służby ochrony zabytków.

§ 32

Plan jest przepisem gminnym i stanowi podstawę do ustalania warunków zabudowy i zagospodarowania terenu.

§ 33

Zobowiązuje się Zarząd Gminy do:

- 1) uwzględnienia trasy projektowanej obwodnicy, o której mowa w § 29 pkt 5, w miejscowym planie zagospodarowania przestrzennego gminy Radwanice,
- 2) wystąpienia do podmiotu gospodarczego eksploatującego złożę miedzi do korekty zachodniej granicy terenu górniczego w obrębie siedliska Radwanice stosownie do prognoz eksploatacji złoża do 2013 r.

§ 34

1. Z dniem wejścia planu w życie tracą moc decyzje o ustalaniu warunków zabudowy i zagospodarowania przestrzennego, sprzeczne z ustaleniami planu niniejszego.

2. Z dniem wejścia planu w życie tracą moc ustalenia ogólnego planu zagospodarowania przestrzennego gminy Radwanice, o którym mowa w § 1 pkt 2.

§ 35

Wykonanie uchwały powierza się Zarządowi Gminy Radwanice.

§ 36

Uchwała wchodzi w życie po upływie 14 dni od dnia jej ogłoszenia w Dzienniku Urzędowym Województwa Dolnośląskiego.

Przewodnicząca Rady Gminy

(-) Ewa Flak

Z up. WÓJTA

Józef M. Flak

Przewodnicząca Rady Gminy

(podpis i pieczęć)

Otrzymują:

1. Adresat
2. a/a

Zgodnie z ustawą z dnia 16.11.2006 r. o opłacie skarbowej (Dz.U. 06 Nr 225 poz. 1635) zwalnia się od opłaty skarbowej:

- 1) pod warunkiem wzajemności, państwa obce, ich przedstawicielstwa dyplomatyczne, urzędy konsularne i sily zbrojne, międzynarodowe organizacje i instytucje oraz ich oddziały i przedstawicielstwa, korzystające na podstawie ustaw, umów lub powszechnie uznanych zwyczajów międzynarodowych z przywilejów i immunitetów, a także członków ich personelu i inne osoby zrównane z nimi, jeżeli nie są one obywatelami polskimi i nie mają miejsca stałego pobytu na terytorium Rzeczypospolitej Polskiej;
- 2) jednostki budżetowe;
- 3) jednostki samorządu terytorialnego;
- 4) organizacje pożytku publicznego, jeżeli dokonują zgłoszenia lub składają wniosek o dokonanie czynności urzędowej albo wniosek o wydanie zaświadczenia lub zezwolenia – wyłącznie w związku z nieodpłatną działalnością pożytku publicznego w rozumieniu przepisów o działalności pożytku publicznego i o wolontariacie;
- 5) osoby, które dokonując zgłoszenia lub składając wniosek o dokonanie czynności urzędowej albo wniosek o wydanie zaświadczenia lub zezwolenia (pozwolenia, koncesji) albo składając dokument stwierdzający udzielenie pełnomocnictwa lub prokury albo jego odpis, wypis lub kopię przedstawiają zaświadczenie o korzystaniu ze świadczeń pomocy społecznej z powodu ubóstwa;
- 6) osoby fizyczne prowadzące czynną ochronę gatunkową oraz osoby fizyczne, których gospodarstwo rolne, leśne lub rybackie narażone jest na szkody wyrządzane przez gatunki zwierząt chronionych nieobjęte odszkodowaniem Skarbu Państwa – wyłącznie w zakresie przedmiotów opłaty skarbowej związanych z ochroną przyrody.

URZĄD GMINY RADWANICE

ul. Przemysłowa 17

39-160 RADWANICE

tel. 693-12-62-751 fax 000818442

**WYRYS Z MIEJSCOWEGO PLANU ZAGOSPODAROWANIA PRZESTRZENNEGO
SIEDLISKA I TERENÓW ROZWOJOWYCH WSI RADWANICE**

Uchwała Nr XXXIII/182/02 Rady Gminy w Radwanicach z dnia 25 kwietnia 2002 r.

Dz. Urz. Woj. Dolnośląskiego Nr 159 poz. 2164

Działki: 93/23, obręb Radwanice (P/S/UC).

SKALA: 1:2000



Z up. WÓJTA

Josef Machera
Sekretarz Gminy

LEGENDA DO M. P. Z. P. RADWANIC

1. GRANICE I LINIE

	GRANICA OBSZARU OBJĘTEGO OPRACOWANIEM PLANU
	GRANICA OBRĘBU GEODEZYJNEGO
	LINIE ROZGRANICZAJĄCE TERENY O RÓŻNYCH SPOSOBACH UŻYTKOWANIA - OBOWIĄZUJĄCE
	LINIE ROZGRANICZAJĄCE TERENY O RÓŻNYCH SPOSOBACH UŻYTKOWANIA - ORIENTACYJNE
	ORIENTACYJNE GRANICE POZIOMAŁOW WEWNĘTRZNYCH TERENÓW O JEDNORODNYCH SPOSOBACH UŻYTKOWANIA
	GRANICA OBSZARU I TERENU GÓRNICZEGO „SIEROSZOWICE I”
	GRANICA ZASIĘGU BEZPOŚREDNICH WPŁYWÓW EKSPLOATACJI GÓRNICZEJ
	PROGNOZOWANA IZOLINIA PRZYSPIESZENIA DRGAŃ (LATÁ 2006 - 2013)

2. SPOSOBY UŻYTKOWANIA TERENÓW I BUDYNKÓW

RP	GRUNTY ORNE
RZ	ŁĄKI I PASTWISKA
RO	OGRODY PRZYDOMOWE I SADY Z MOŻLIWOŚCIĄ ZABUDOWY
ZP	ZIELEŃ PARKOWA „SKWERY”
ZC - ZP	ADAPTACJA CMENTARZA NA PARK OSIEDLOWY
RL	ŁASY I ZADRZEWIENIA
PS	PRZEMYSŁ, BAZY, SKŁADY
U...	USŁUGI Z ZIELENIA TOWARZYSZĄCĄ, UK - KULTURA (KOSCIÓŁ, BIBLIOTEKA), US - SPORT, UH - HANDEL, UG - GASTRONOMIA, UI - REMIZA OSP, UL - POCZTA, UC - USŁUGI KOMERCYJNE NIESPRECYZOWANE
U	USŁUGI BEZ ZIELENIA TOWARZYSZĄCEJ (OZNACZENIA JW.)
A	ADMINISTRACJA PUBLICZNA I GOSPODARCZA (URZĄD GMINY, POSTERUNEK POLICJI, BANK, BIURA GS I INNE)
ZD	OGRODY DZIAŁKOWE
RPO	BAZY PRODUKCYJNE GOSPODARKI ROLNEJ (POROZUČONE OBIEKTY B. RSP)
MR	ZABUDOWA MIESZKANOWA ZAGRODOWA
MN	ZABUDOWA MIESZKANOWA JEDNORODZINNA
MNw	ZABUDOWA MIESZKANOWA WIELORODZINNA O NISZKIEJ INTENSYWNOŚCI
KS	OBŚLUGA KOMUNIKACJI SAMOCHODOWEJ (BAZY, STACJE PALIWOWE, PARKINGI)
W	WODY OTWARTE (STAWY I CIEKI MELIORACYJNE)

3. ZAOPATRZENIE W WODĘ

	UJĘCIA WODY
	ISTNIEJĄCE SIECI WODOCIĄGOWE
	PROJEKTOWANE SIECI WODOCIĄGOWE

4. ODPROWADZANIE ŚCIEKÓW

	OCZYSZCZALNIE ŚCIEKÓW
	KOLEKTORY GRAWTACYJNE KANALIZACJI SANITARNEJ ISTNIEJĄCE
	JW. - PROJEKTOWANE
	KOLEKTORY TLÓCZNEJ KANALIZACJI SANITARNEJ ISTNIEJĄCE
	JW. - PROJEKTOWANE
	KOLEKTORY KANALIZACJI DESZCZOWEJ - ISTNIEJĄCE
	PRZEPOMPOWNIE ŚCIEKÓW

5. ENERGETYKA

	OBIEKTY ELEKTROENERGETYKI (TRAFOSTACJE)
	LINIE ENERGETYCZNE ŚREDNIEGO NAPIĘCIA 20 kV
	LINIE ENERGETYCZNE WYSOKIEGO NAPIĘCIA 110 kV
	SIECI GAZOWE ŚREDNIEGO CIŚNIENIA

6. DROGI I KOLEJE

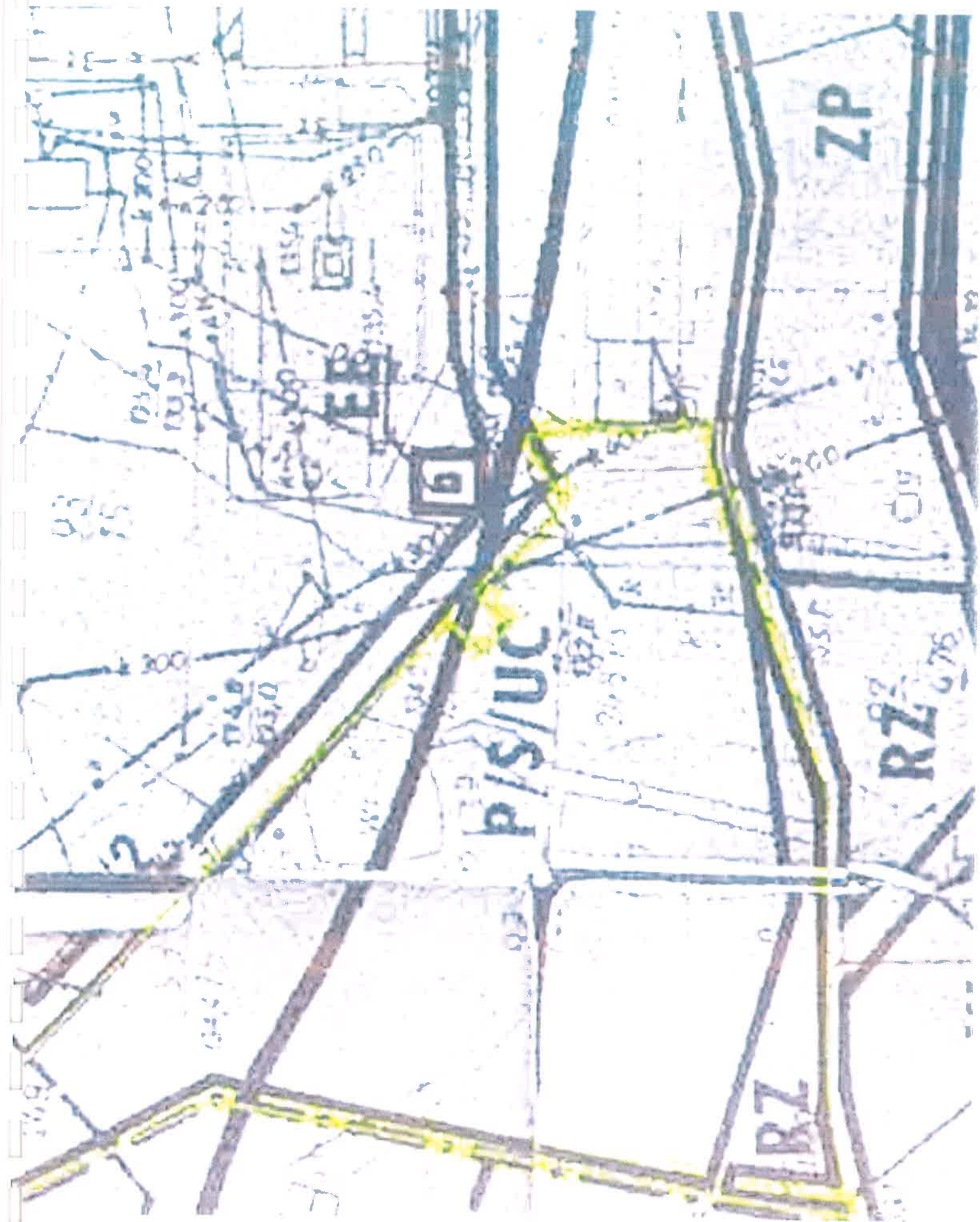
	DROGA KRAJOWA NR 12 GŁÓWNA - DOCELOWO CZĘŚĆ TRASY - ZBIORCZA
	REZERWA DOCELOWA PO OBWODNICE W CIĄGU DROGI KRAJOWEJ NR 12
	DROGA POWIATOWA NR 20149 O JEDNEJ JEZDNI I DWÓCH PASACH RUCHU
	DROGI LOKALNE O JEDNEJ JEZDNI I DWÓCH PASACH RUCHU
	DROGI DOJAZDOWE O JEDNEJ JEZDNI I DWÓCH PASACH RUCHU
	DROGI ROLNICZE GRUNTOWE

7. UWARUNKOWANIA HISTORYCZNE

	BUDYNKI I ZESPOŁY WPISANE DO REJESTRU ZABYTKÓW (OPISY PODSTAWOWE WEDŁUG LEGENDY)
	GRANICE ZBIORÓW PRZESTRZENNYCH O WALORACH KULTUROWYCH
	BUDYNKI I OBIEKTY O WALORACH KULTUROWYCH
	STANOWISKA ARCHEOLOGICZNE

8. INNE OZNACZENIA

	TERENY NADAJĄCE SIĘ DO ZABUDOWY I ZAMIESZKANIA BEZ ZASTRZEŻEŃ
	TERENY JW. - Z ZASTRZEŻENIAMI ZE WZGLĘDU NA WARUNKI WODNE
	TERENY NIEWSKAZANE DO ZABUDOWY I ZAMIESZKANIA ZE WZGLĘDU NA WARUNKI WODNE I KLIMAT LOKALNY



Kłębanowice, 05.12.2016

ZVK, 1129, 447, 20k

Biuro Rzeczoznawstwa i Ekonomii Środowiska
CODEX Sadowski i Wspólnicy sp. j.
Ul. Stachury 9
63-000 Środa Wielkopolska

W odpowiedzi na pismo w sprawie możliwości zapewnienia dostaw wody na cele socjalno-bytowe oraz na cele przeciwpożarowe do planowanego Punktu Selektywnego Zbierania Odpadów Komunalnych (PSZOK) informuję: będzie możliwość zapewnienia dostaw wody po wykonaniu rozbudowy sieci wodociągowej od ul. Rolnej w kierunku PSZOK-u.

Jednocześnie przypominam że do wystawienia warunków technicznych przyłączenia do sieci należy dostarczyć kopię mapy zasadniczej z aktualnym stanem sieci w obszarze opracowania projektu PSZOK-u.

KIEROWNIK
Zakładu Usług Komunalnych w Radwanicach

Piotr Hrywna

Klębanowice, 05.12.2016

2016.1128.447.2016

Biuro Rzeczoznawstwa i Ekonomii Środowiska
CODEX Sadowski i Wspólnicy sp. j.
Ul. Stachury 9
63-000 Środa Wielkopolska

W odpowiedzi na pismo w sprawie możliwości odprowadzania podczyszczonych ścieków opadowych lub roztopowych do kanalizacji deszczowej z planowanego Punktu Selektywnego Zbierania Odpadów Komunalnych (PSZOK) informuję: na zaproponowanym terenie nie ma kanalizacji deszczowej istnieje możliwość odprowadzenia ścieków opadowych do cieku wodnego zlokalizowanego bezpośrednio przy działce 93/23 po uzyskaniu odpowiednich zezwoleń.

KIEROWNIK
Zakładu Usług Komunalnych w Radwanicach
Piotr Hrywna



URZĄD GMINY RADWANICE

ul. Przemysłowa 17
59-160 Radwanice

NIP 693-12-62-751 REGON 000548442

Radwanice, 08 grudnia 2016 r.

GpIV.7230.1.103.2016

**Związek Gmin Zagłębia Miedziowego
ul. Mała 1, 59-100 Polkowice**

przez pełnomocnika
Piotra Sadowskiego
Biuro Rzecznictwa i Ekonomii
Środowiska CODEX Sadowski i
Wspólnicy Spółka Jawna
ul. Stachury 9, 63-000 Środa Wlkp.

Odpowiadając na wniosek z dnia 2 grudnia 2016 r. (wpłynęło 8.12.2016r.) w sprawie planowanego punktu selektywnego zbierania odpadów komunalnych dla Gminy Radwanice na terenie działki o nr ew. 93/23, obręb 0013 Radwanice, informuję: że

- 1) przedmiotowa działka posiada dostęp do drogi publicznej,
- 2) Gmina Radwanice zezwala na lokalizację zjazdu z drogi gminnej (zgodnie z załącznikiem graficznym).

Ponadto informuję, Gmina zobowiązuje się także do wykonania do dnia 31 lipca 2018 r. drogi dojazdowej o trwałej nawierzchni utwardzonej.

W S I T
G M I N A R A D W A N I C E
Piotr Proba

Sprawę prowadzi:
Danuta Czuchro – ins.d/s drogownictwa
e-mail: danuta.czuchro@radwanice.pl tel. 76 759 20 28

0 10m 20m

Obszar planowanego punktu selektywnego zbierania odpadów komunalnych

Istniejąca droga gruntowa o szer. 3,0 m

Utwardzone pobocze zjazdu

Jezdnia planowanego zjazdu z drogi


Utwardzone pobocze zjazdu

Radwanice

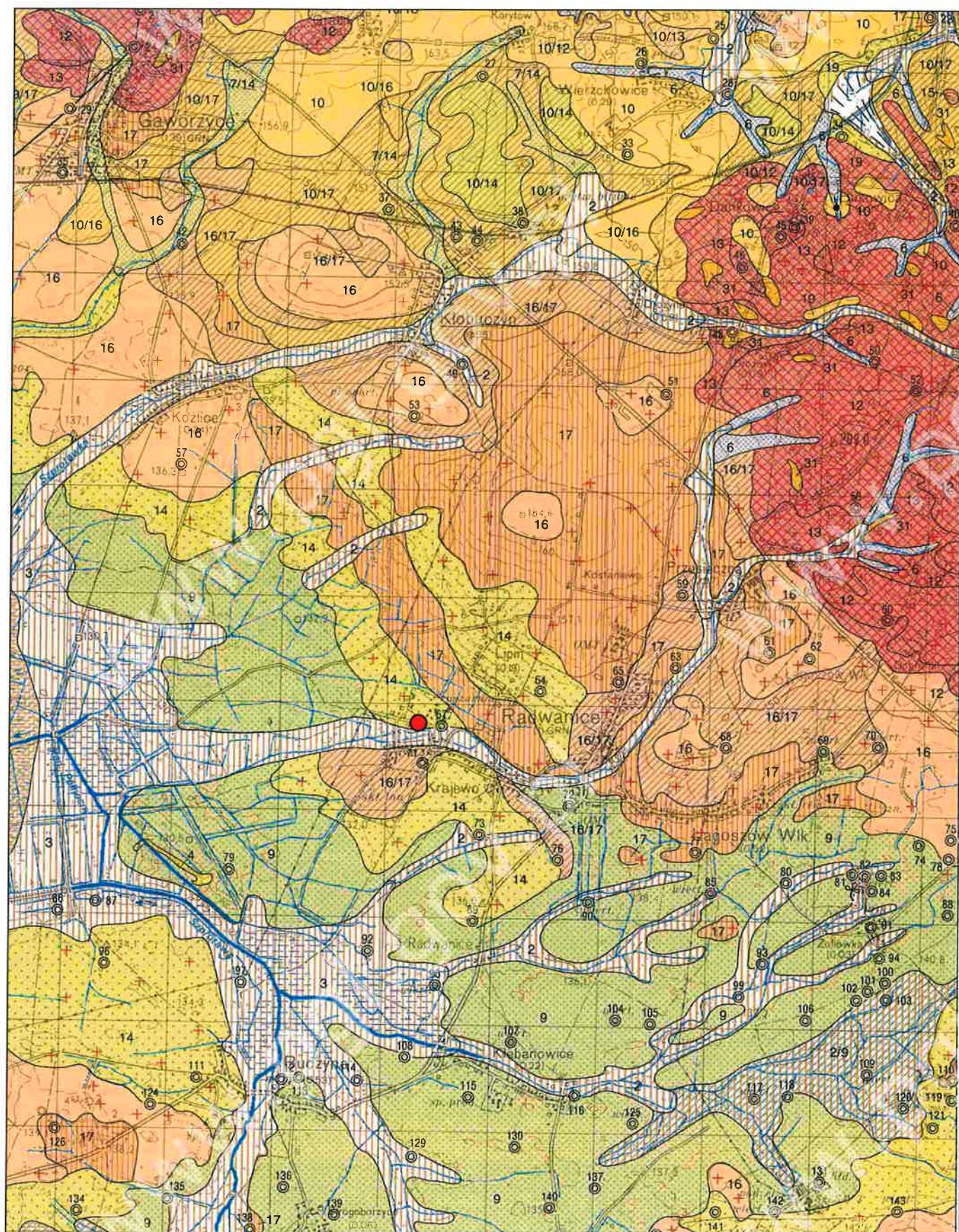
URZĄD GMINY RADWANICE
ul. Przemysłowa 17
59-160 RADWANICE
NIP 693-12-62-751 Id.000546,32

*Delochnik do
pisania Gp IV 7230.1.103 2016
zdu. 08.12. 2016*

WOJCI
GMINY RADWANICE
Paweł Piwo

CODEX 		Biuro Rzeczoznawstwa i Ekonomii Środowiska CODEX Sadowski i Wspólnicy Spółka Jawna ul. Stachury 9, 63-000 Środa Wlkp. tel.: +48 61 622 91 20 fax.: +48 61 622 91 21 sadowski@codex.pl www.codex.pl	
PRZEDSIĘWZIĘCIE:		Budowa punktu selektywnego zbierania odpadów komunalnych dla gminy Radwanice	
TYTUŁ RYSUNKU:		Lokalizacja planowanego zjazdu z drogi	
STADIUM DOKUMENTACJI:		Koncepcja	
FUNKCJA:		IMIE I NAZWISKO:	
OPRACOWANIE KONCEPCJI:		DATA:	
mgr inż. Grzegorz Rydian		28-11-2016	
mgr inż. Piotr Sadowski		28-11-2016	
NR RYS.:		1	
SKALA:		1:500	
DATA:		28-11-2016	

WYNIKI BADAŃ GRUNTOWO-WODNYCH





Objaśnienia:

● — przybliżona lokalizacja terenu badań,

Nazwa inwestycji:	Punkt selektywnego zbierania odpadów komunalnych dla Gminy Radwanice			
Rodzaj opracowania	Opinia geotechniczna			
Treść:	Fragment SMGP, arkuszu Przemków			
Opracował:	mgr Michał Skrzypczak	Data	Skala	Zał. nr
Sprawił:	inż. Stefan Skrzypczak	12. 2016	1 : 500	1.1.2



Objaśnienia:

- 
 — otwór wiertniczy geologiczno - inżynierski, jego numer, rzędna terenu w m. n.p.m., głębokość wykonania w metrach,
- 
 — reper roboczy dowiązania ciągu niwelacyjnego: Rpl rob H około 135,0m n.p.m. (na podstawie cięcia poziomicowego z serwisu geoportali),

Nazwa inwestycji:	Punkt selektywnego zbierania odpadów komunalnych dla Gminy Radwanice		
Rodzaj opracowania	Opinia geotechniczna		
Treść:	Mapa dokumentacyjna		
Opracował:	mgr Michał Skrzypczak	Data	Skala
Sprawdził:	inż. Stefan Skrzypczak	12. 2016	1 : 1000
			Zal. nr
			1.2

Objaśnienia symboli i znaków

Grunty nasypowe:

nB - nasyp budowlany
nN - nasyp niebudowlany

Grunty organiczne:

H - grunt próchniczny (humus) $2\% < I_{om} \leq 5\%$
Nm - namuł $5\% < I_{om} \leq 30\%$
T - torf $30\% < I_{om}$

Grunty mineralne rodzime

(nieskaliste) :

KW	- zwierzelina	
KWg	- zwierzelina gliniasta	
KR	- rumoszcz	kamieniste
KRg	- rumoszcz gliniasty	
KO	- otoczaki	
Z	- żwir	
Żg	- żwir gliniasty	gruboziarniste
Po	- pospółka	
Pog	- pospółka gliniasta	
Pr	- piasek gruby	
Ps	- piasek średni	drobnoziarniste
Pd	- piasek drobny	niespoiste
Pπ	- piasek pylasty	
Pg	- piasek gliniasty	
Πp	- pył piaszczysty	
Π	- pył	
Gp	- glina piaszczysta	
G	- glina	drobnoziarniste
Gπ	- glina pylasta	
Gpz	- glina piaszczysta zwięzła	spoiste
Gz	- glina zwięzła	
Gπz	- glina pylasta zwięzła	
Ip	- ił piaszczysty	
I	- ił	
Iπ	- ił pylasty	

Grunty skaliste:

ST - skała twarda
SM - skała miękka

Inne grunty nietypowe

nie objęte normą:

Kr - kreda
Gy - gytia
Cb - węgiel brunatny
Ck - węgiel kamienny

Wilgotność gruntu:

su - suchy
mw - mało wilgotny
w - wilgotny
nw - nawodniony

Znaki dodatkowe opisujące grunty:

+ - domieszki
// - przewarstwienia (wkładki)
/ - na pograniczu
() - uzupełnienia składu np. nasypu
1 - numer otworu
50,14 - rzędna terenu w m n.p.m.
gc - gruz ceglany
gb - gruz betonowy
żl - żużel

Opróbowanie wiercenia:

- próbka o naturalnej strukturze (NNS)
- próbka o naturalnej wilgotności (NW)
- próbka wody gruntowej (WG)

Oznaczenie wody w wierceniu:

- swobodne zwierciadło wody gruntowej
- piezometryczny poziom wody (PPW) ustalony w czasie wiercenia i rzędna
- nawiercony poziom wody gruntowej
- grunt nawodniony
- sączenie wody

Oznaczenie rodzaju sondowań:

(6) - sonda cylindryczna SPT (ilość uderzeń)
- wykres sondowania sondą dynamiczną DPL

Oznaczenie stanu gruntu:

$I_D = 0,60$ - stopień zagęszczenia
 $I_L = 0,25$ - stopień plastyczności

Inne oznaczenia:

4 — (II) - rzut projektowanego obiektu z numerem (nazwą) i ilością kondygnacji
- - - - - projektowany poziom posadowienia
IIa - numer warstwy geotechnicznej
- - - - - granica warstwy geotechnicznej
⊙ gQp - opis litologiczno - stratygraficzny
— — — — — granice litologiczno - stratygraficzne

Stan gruntów:

niespoistych:

ln - luźny
szg - średnio zagęszczony
zg - zagęszczony
bzg - bardzo zagęszczony

spoistych:

zw - zwarty
pzw - półzwarty
tpl - twaroplastyczny
pl - plastyczny
mpl - miękkoplastyczny
pł - płynny

LEGENDA DO PRZEKROJÓW

Załącznik nr 3

Punkt selektywnego zbierania odpadów komunalnych dla Gminy Radwanice

OBJAŚNIENIA GEOLOGICZNE

PARAMETRY GEOTECHNICZNE

wg PN 81/B-03020

Profil stratygraficzny	Opis litologiczno-genezyczny-stratygraficzny	Nr warstwy geoteknicznej	Symbol gruntu wg PN 86/B-0248	Wskaźnik geologicznej konsolidacji gruntu	Stan		Wilgotność naturalna		Gęstość objętościowa	Spójność (kohezyja)	Kąt tarcia wewnętrznego	Edometryczny moduł ścisłości		Moduł pierwotnego	odkształcenia	Wyrzynalność na skaliste											
					Stopień zagęszczenia	Stopień plastyczności	w _n	w _p				pierwotnej	wtórnej				M, kPa	E _p , kPa	E, kPa	γ, kPa							
Holocen	Nasypy niebudowlane	I	mN (Pd, H), (Pd, H, gc), (Zł),		0,30**		21 30	1,65 1,75	0	20,7	0,9	18,6	30100	1+0,1			Namoty są to grunty słabonośne, luźne, podane wartości są orientacyjne. Namoty nie nadają się jako podłoże pod obiekty kubaturowe i powierzchniowe utwardzone.										
																		Namoty piaseczyste	0,9	16 24	1,75 1,90	0	30,3	0,9	27,3	57500	1+0,1
Pyły przewarstwione piaskiem pylastym	1,1	23	0,9	15,3	13,4																						
						Holocen	Holocen	III	II/Pπ,	C	0,20*	1,1	17,0	14,9	29500	1+0,1											
Holocen	Holocen	III	II/Pπ,	C	0,20*																1,1	17,0	14,9	29500	1+0,1		

Opracował: mgr Michał Skrzypczak

INWENTARYZACJA DENDROLOGICZNA

drzew rosnących na działkach :

nr.93/23 obręb 0013 Radwanice, gm. Radwanice powiat polkowicki

i wnioskowanych do usunięcia

GGKARDAS BIURO PROJEKTOWO - USŁUGOWE

ul. Jedności robotniczej , 37/1 67-200 GŁOGÓW

SPECJALISTA ds. LEŚNICTWA
BRAKARZ

GGKARDAS

Biuro Projektowo-Usługowe

ul. Jedności Robotniczej 37/1
67-200 Głogów, tel. 512 493-267

NIP 693-113-32-55, REGON 390685790

Grzegorz Kardaś



SADOWSKI i WSPÓLNICY SPÓŁKA JAWNA

ul. Stachury 9 , 67-200 ŚRODA WLKP.

SPIS TREŚCI

1. Cel i zakres opracowania
2. Podstawa opracowania
3. Materiały wykorzystane przy pracy
4. Metodologia i technika prac
5. Opis obiektu
6. Stan zdrowotny
7. Wnioski

1. Cel i zakres opracowania

Celem opracowania jest inwentaryzacja drzew przeznaczonych do usunięcia na działce :

- nr 93/23 obręb ewidencyjny 0013 Radwanice; Gmina Radwanice , powiat polkowicki

2. Podstawa opracowania

Podstawa wykonania niniejszego opracowania jest zlecenie : „CODEX” Sadowski i Wspólnicy Spółka Jawna (ul. Stachury 9, 63-000 Środa Wlkp.) działającego na podstawie udzielonego pełnomocnictwa przez Związek Gmin Zagłębia Miedziowego (ul. Mała 1 , 59-100 Polkowice)

3. Materiały wykorzystane do pracy

- Kopia mapy
- Ustawa z dnia 16 kwietnia 2004 r. o ochronie przyrody (Dz.U. z 2015 poz. 1651 – brzmienie od 01 stycznia 2016 po nowelizacji ustawą z dnia 25 czerwca 2015 o zmianie ustawy o samorządzie gminnym oraz niektórych innych ustaw)
- Rozporządzenie Ministra Środowiska z dnia 09 października 2014 r. w sprawie ochrony gatunkowej grzybów (Dz.U. 2014 , poz. 1408)
- Rozporządzenie Ministra Środowiska z dnia 09 października 2014 r. w sprawie ochrony gatunkowej roślin (Dz.U. 2014, poz. 1409)
- Rozporządzenie Ministra Środowiska z dnia 06 października 2014 r. w sprawie ochrony gatunkowej zwierząt (Dz.U. 2014 , poz. 1348)
- literatura przedmiotu
- narzędzia do pomiarów (wysokościomierz SUUNTO, taśma miernicza SPENCER, średnicomierz HAGLOF)

4. Metodologia i techniki prac

Prace nad niniejszym opracowaniem składały się z następujących etapów:

- a) Wykonanie prac w terenie:
 - określenie gatunku wg cech pokrojowych i morfologicznych
 - pomiary
 - wykonanie dokumentacji fotograficznej
- b) Wykonanie ostatecznej wersji opracowania

5. Opis obiektu

Przedmiotem inwentaryzacji są drzewa rosnące na działce nr. 93/23 z rodzaju Topola (*Populus*) - mieszańce międzygatunkowe (nierodzime hybrydy). Sadzone rzędowo na przełomie lat 50tych i 60tych w całej Polsce. Dla ówczesnych decydentów zaletą tych drzew był bardzo szybki przyrost.

Drzewa te będą wnioskowane do usunięcia zgodnie z obowiązującymi przepisami.

Wykaz drzew o parametrach kwalifikujących na wydanie decyzji zezwalającej na ich usunięcie:

1. – obwód 210 cm ; wysokość 21 m ; średnica korony 12 m
2. – obwód 232 cm ; wysokość 21 m ; średnica korony 10 m
3. – obwód 268 cm ; wysokość 21 m ; średnica korony 7 m
4. – obwód 337 cm ; wysokość 21 m ; średnica korony 9 m
5. – obwód 212 cm ; wysokość 22 m ; średnica korony 9 m
6. – obwód 207 cm ; wysokość 22 m ; średnica korony 6 m

7. – obwód 204 cm ; wysokość 22 m ; średnica korony 6 m

8. – obwód 261 cm ; wysokość 22 m ; średnica korony 8 m

Przeprowadzone oględziny nie wykazały występowania w obrębie omawianych drzew gatunków objętych ochroną, tj. roślin grzybów oraz zwierząt (przywołane w punkcie 3 Rozporządzenia Ministra Środowiska)



Fot. 1



Fot. 2



Fot. 3

6. Stan zdrowotny

Wszystkie sztuki (za wyjątkiem nr. 4) poddane inwentaryzacji bez oznak zamierania oraz uszkodzeń mających wpływ na zdrowotność.

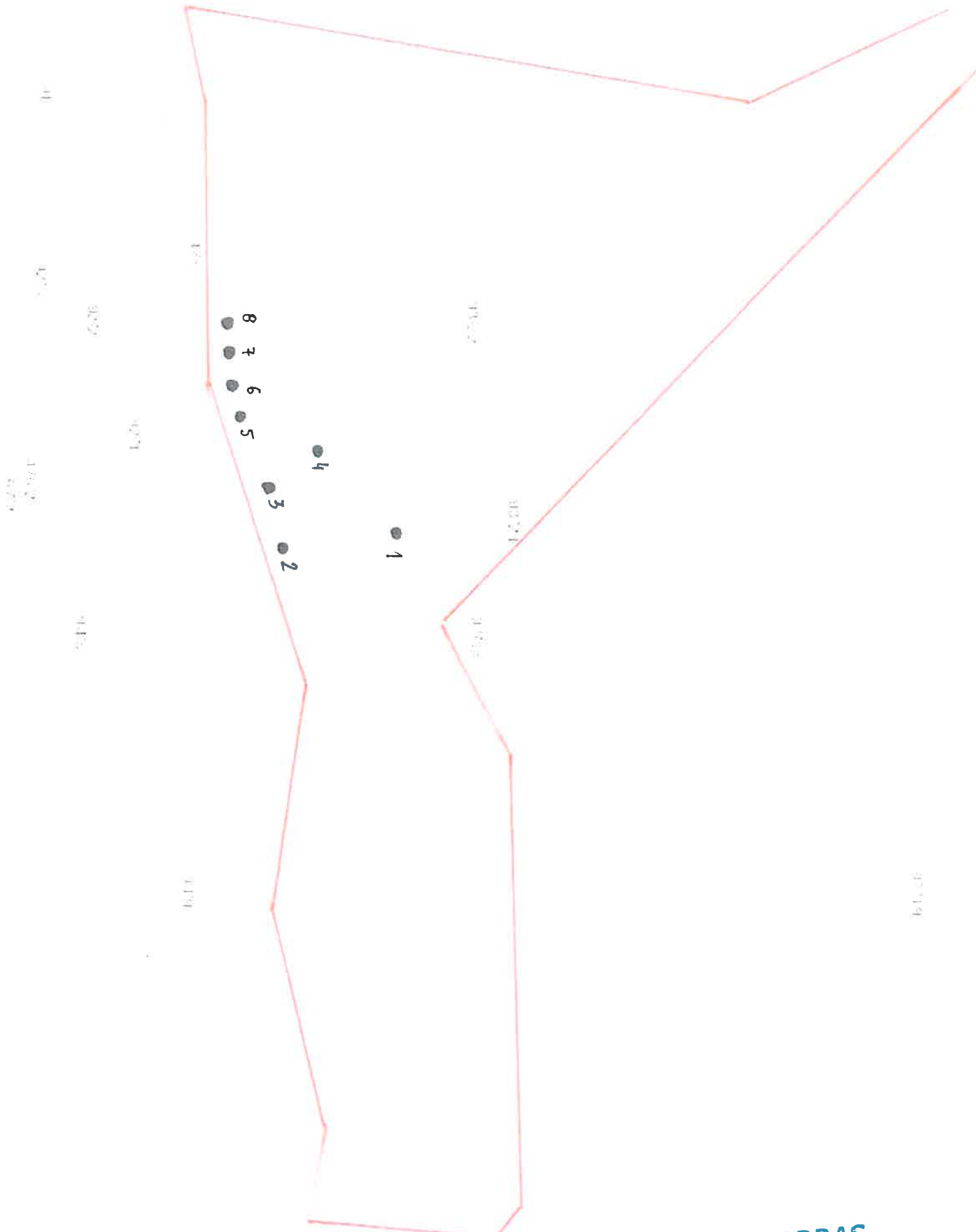


Fot. 4 Drzewo nr. 4 ze zdeformowanym pniem w którym rozwija się zgnilizna wewnętrzna.

7. Wnioski

1. Drzewa opisane w tabelach zgodnie z art. 83 ustawy o ochronie przyrody wymagają decyzji zezwalającej na ich usunięcie.
2. Zgodnie z art. 86.1 pkt. 11 znowelizowanej w dn. 25.VI.2015 ustawy o ochronie przyrody drzewa nie kwalifikują się do naliczania opłat

GGKARDAS
Biuro Projektowo-Usługowe
ul. Jedności Robotniczej 37/1
69-200 Głogów, tel 512-493-267
NIP 693-113-32-55, REGON 390655790



GGKARDAS
Biuro Projektowo-Usługowe
ul. Jedności Robotniczej 37/1
67-200 Głogów, tel. 518-493-267
NIP 693-113-32-55, REGON 390665790

